

Beo4

Vejledning

Indhold

Brug Beo4 fjernbetjeningen, 3

Detaljeret beskrivelse af knapperne på Beo4, 4

- Daglig betjening og avancerede funktioner med Beo4 knapper

Tilpas Beo4, 5

- Tilføj en ekstra 'knap'
- Flyt ekstra 'knapper'
- Fjern en ekstra 'knap'
- Konfigurer Beo4
- Beo4 zoner (ZONE?)
- Beo4 indstillinger (OPTION?)
- Beo4 konfiguration (VIDEO?)
- Beo4 tilstande (MODE?)
- Nulstil Beo4 (RESET?)

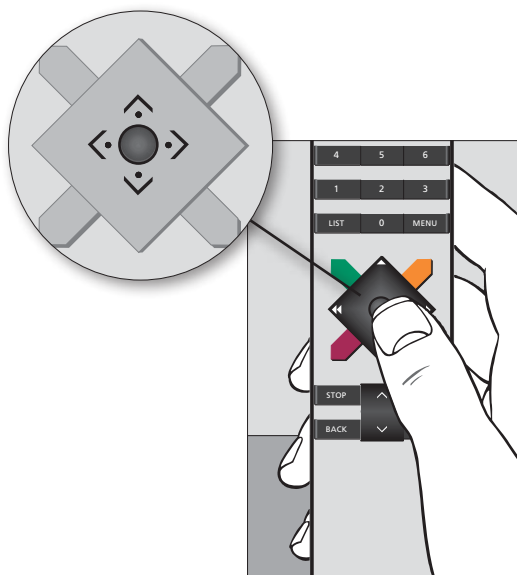
Konvertering, 12

Vedligeholdelse, 13

- Rengør Beo4
- Udskift batterierne

Leksikon, 14

Brug Beo4 fjernbetjeningen



Den daglige betjening udføres ved et tryk på en enkelt knap på Beo4 eller ved at trykke på nogle få knapper i en logisk og enkel rækkefølge.

Men Beo4 fjernbetjeningen har flere funktioner, end knapperne antyder: Du kan tænde for ekstra kilder og opnå flere funktionsmuligheder via displayet. Liste over 'knapperne' til disse funktioner kan åbnes på Beo4 displayet via knappen LIST. [Se kapitlet Tilpas Beo4.](#)

Detaljeret beskrivelse af knapperne på Beo4 ...



Hold musen over illustrationen for at se oplysninger om knappernes funktioner.

Tilpas Beo4 ...

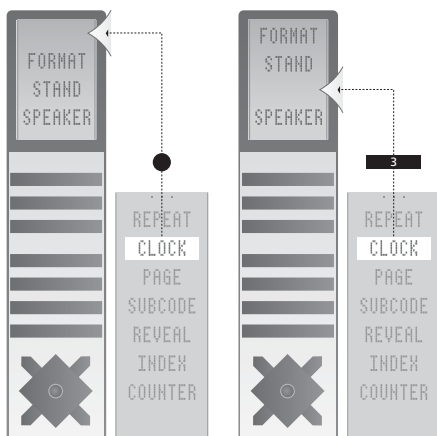
Knapperne på Beo4 giver direkte adgang til mange af fjernsynets funktioner, og på displayet får du adgang til endnu flere.

Når en kilde som f.eks. TV, RADIO e.l. vises i Beo4 displayet, kan du trykke på knappen LIST for at få adgang til flere betjeningsfunktioner for kilden – akkurat som om du får flere knapper. Du kan også tænde for ekstraudstyr, som er tilsluttet dit fjernsyn.

Du kan tilpasse en Beo4 til dit produkt og ændre den rækkefølge, hvori disse ekstra funktioner vises, når du åbner dem.

Bemærk, at Beo4 indeholder en liste over de ekstra audio- og videofunktioner, som Bang & Olufsen tilbyder. Det er dog kun de funktioner, som understøttes af dit produkt, der fungerer, når du åbner dem i Beo4 displayet.

>> Tilpas Beo4 ...



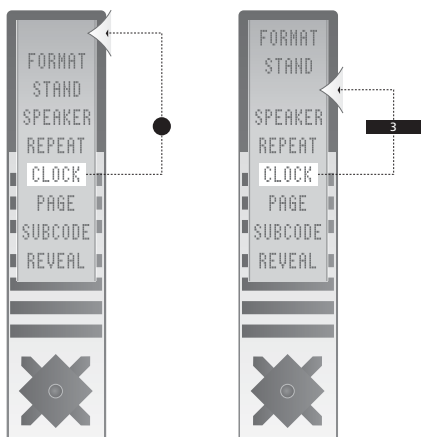
Føj en ekstra 'knap' til Beo4 – enten på den forudindstillede plads eller på en specifik plads.

Tilføj en ekstra 'knap'

Når du tilføjer en ny funktion til Beo4 listen, kan du derefter åbne en liste over 'knapper' i displayet.

- > Hold standbyknappen nede.
- > Tryk på **LIST** for at få adgang til Beo4 konfigurationen.
- > Slip begge knapper. **ADD?** vises i Beo4 displayet.
- > Tryk på **centerknappen**, og brug **↕** til at vælge **AV?**, **LIGHT?** eller **CNTROL?**
- > Tryk på **centerknappen** for at åbne listen med ekstra 'knapper', som kan tilføjes. Den første 'knap' vises på displayet og blinker.
- > Tryk på **↕** eller **↴** for at gå hhv. op eller ned i listen over ekstra 'knapper'.
- > Tryk på **centerknappen** for at tilføje og placere 'knappen' på den forudindstillede position, eller ...
- > Tryk på **1-9** for at indsætte 'knappen' på en specifik plads på listen.
- > **ADDED** vises og angiver, at 'knappen' er tilføjet. Hold knappen **BACK** nede for at forlade konfigurationen.

>> Tilpas Beo4 ...



Flyt ekstra 'knapper' til øverst på listen eller til en specifik plads på listen.

Flyt ekstra 'knapper'

Du kan ændre rækkefølgen på de ekstra 'knapper' ved at trykke på LIST.

- > Hold standbyknappen nede.
- > Tryk på LIST for at få adgang til Beo4 konfigurationen.
- > Slip begge knapper. ADD? vises i Beo4 displayet.
- > Tryk på LIST eller ↵, indtil MOVE? vises i Beo4 displayet.
- > Tryk på **centerknappen**, og brug ↵ til at vælge [AV?](#), [LIGHT?](#) eller [CNTROL?](#)
- > Tryk på **centerknappen** for at åbne listen over ekstra 'knapper'. Den første 'knap' vises på displayet.
- > Tryk på ↗ eller ↘ for at gå hhv. op eller ned i listen over ekstra 'knapper'.
- > Tryk på **centerknappen** for at placere den viste 'knap' først på listen, eller ...
- > Tryk på 1-9 for at indsætte 'knappen' på en specifik plads på listen.
- > MOVED vises og angiver, at 'knappen' er flyttet. Hold knappen **BACK** nede for at forlade konfigurationen.

>> *Tilpas Beo4 ...*

Fjern en ekstra 'knap'

Du kan fjerne en hvilken som helst ekstra 'knap', der er tilgængelig, når du trykker på LIST.

- > Hold standbyknappen nede.
- > Tryk på LIST for at få adgang til Beo4 konfigurationen.
- > Slip begge knapper. ADD? vises i Beo4 displayet.
- > Tryk på LIST eller ↗, indtil REMOVE? vises i Beo4 displayet.
- > Tryk på **centerknappen**, og brug ↗ til at vælge [AV?](#), [LIGHT?](#) eller [CTRL?](#)
- > Tryk på **centerknappen** for at åbne listen over ekstra 'knapper'. Den første 'knap' vises på displayet.
- > Tryk på ↗ eller ↘ for at gå hhv. op eller ned i listen over ekstra 'knapper'.
- > Tryk på **centerknappen** for at fjerne 'knappen' i displayet.
- > REMOVED vises og angiver, at 'knappen' er fjernet. Hold knappen **BACK** nede for at forlade konfigurationen.

>> *Tilpas Beo4 ...*

Konfigurer Beo4

Hvis du køber en ny Beo4, kan du også konfigurere den til dit fjernsyn.

- > Hold standbyknappen nede.
- > Tryk på **LIST** for at få adgang til Beo4 konfigurationen.
- > Slip begge knapper. **ADD?** vises i Beo4 displayet.
- > Tryk på **LIST** eller **↖**, indtil [ZONE?](#), [CONFIG?](#) eller [MODE?](#) vises i Beo4 displayet.
- > Tryk på **centerknappen** for at vælge konfiguration.
- > Tryk på **↗** eller **↘**, indtil den ønskede indstilling vises i Beo4 displayet.
- > Tryk på **centerknappen** for at gemme konfigurationen.
- > **STORED** vises og angiver, at konfigurationen er gemt. Hold knappen **BACK** nede for at forlade konfigurationen.

Beo4 zoner (ZONE?)

ALL Bruges, hvis du har én Beo4 i hvert rum til alle dine produkter (standardindstilling).

VIDEO Bruges, hvis du har mere end én Beo4 i et rum og gerne vil bruge denne Beo4 til at aktivere både video- og audioskilder via dit videoprodukt.

AUDIO Bruges, hvis du har mere end én Beo4 i et rum og gerne vil bruge denne Beo4 til at aktivere både audio- og videokilder via dit audioprodukt.

LINK Bruges, hvis du f.eks. har flere fjernsyn i samme rum (Option 4). Se vejledningen til det pågældende produkt.

>> *Tilpas Beo4 ...*

Beo4 indstillinger (OPTION?)

Vises, når du har valgt Beo4 konfigurationstilstanden. Med den kan du forprogrammere en Bang & Olufsen systemopsætning.

V.OPT Videoindstillinger

A.OPT Audioindstillinger

L.OPT Linkindstillinger

Se vejledningen til det pågældende produkt for yderligere oplysninger.

Beo4 konfiguration (VIDEO?)

Bruges til at vælge en dedikeret opsætning af videoprodukter til Beo4.

VIDEO 5 Understøtter bl.a. videoprodukter til det amerikanske og europæiske marked.

VIDEO 6 Understøtter bl.a. BeoVision Avant og de ældre BeoVision MX modeller. Kontakt din Bang & Olufsen forhandler for yderligere oplysninger.

>> Tilpas Beo4 ...

Beo4 tilstande (MODE?)

MODE 1 Når en Beo4 fjernbetjening er indstillet til **MODE 1**, bruges navigationsknappen til at navigere i menuerne. Menu- og kildebetjening er adskilt. Brug **MODE 1**, hvis

- menuen **FJERNBETJENING** eller **BEO4 INDSTILLING** findes på alle fjernsyn i din videoopsætning, og indstillingen i menuen er **NAVIGATIONSKNAP**.

MODE 2 Når en Beo4 fjernbetjening er indstillet til **MODE 2**, virker navigationsknappen ikke. Menu- og kildebetjening er ikke adskilt. Brug **MODE 2**, hvis

- menuen **FJERNBETJENING** eller **BEO4 INDSTILLING** enten ikke findes på et af fjernsynene i din videoopsætning, eller du også bruger Beo4 fjernbetjeningen uden navigationsknap i din videoopsætning.

Vælg **INGEN NAVIGATIONSKNAP** i menuen **FJERNBETJENING** eller **BEO4 INDSTILLING**, hvor det er muligt.

Nulstil Beo4 (RESET?)

Nulstilling af Beo4 sletter alle indstillinger. Vælg **RESET?** i menuen **LIST**.

Konvertering ...



Beo4
type 1710



Beo4
type 1621/22/24/25

Nye funktioner i Beo4, type 1710

RECORD findes i menuen LIST og bruges til optagelser.

PLAY starter afspilningen af en dvd, optagelse e.l.

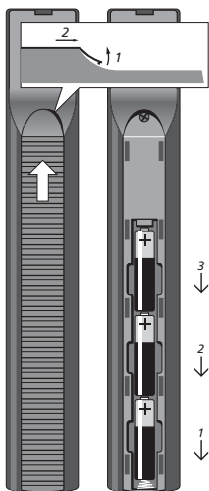
BACK bruges til at gå tilbage i en menu og lukker samtidig menuen LIST.

STOP bruges til at standse afspilningen af en kilde, f.eks. en dvd.

Navigationsknapperne og centerknappen (tidl. **GO**) bruges til at navigere i menuer.

Pileknapper bruges til betjening af kilder.

Vedligeholdelse ...



ADVARSEL! Batterierne må ikke udsættes for høj varme, f.eks. solskin, ild eller lignende.

Rengør Beo4 ...

Tør Beo4 fjernbetjeningen af med en blød, fnugfri, våd klud, som er hårdt opvredet.

Udskift batterierne

Når teksten BATTERY vises i Beo4 displayet, skal batterierne i fjernbetjeningen udskiftes.

Beo4 bruger tre batterier (placeret under låget på bagsiden). Det anbefales kun at bruge 1,5 volt alkaliske batterier (størrelse AAA).

Udskift batterierne som vist på illustrationen.

Når du har skiftet batterierne, skal du vente ca. 10 sekunder, indtil displayet viser TV. Så er Beo4 fjernbetjeningen igen klar til brug.

Bemærk: Det anbefales at holde en finger på batterierne, mens låget sættes på plads.

Leksikon ...

A

A.AUX (ekstra audiokilde) Bruges til at tænde for ekstra udstyr, der er tilsluttet dit Bang & Olufsen musiksystem.

ADD? En funktion, der vises i Beo4 konfigurationstilstanden. Med funktionen kan du føje ekstra 'knapper' til Beo4 displayet. Se afsnittet [Tilføj en ekstra 'knap'](#).

A-DTV2 Bruges til at vælge AV og derefter DTV2.

A-DVD2 (AV-optager 2) Bruges til at vælge AV og derefter DVD2.

A.MEM (audiooptager) Viser i Beo4 displayet, når du trykker på knappen AMEM. Al betjening på Beo4 udføres på din Bang & Olufsen audiooptager.

A.MEM2 Bruges til at tænde for en ekstra audiooptager, der er forbundet med dit Bang & Olufsen musiksystem.

A-N.MUS (AV netmusik) Bruges til at vælge AV og derefter N.MUSIC.

A-N.RA (AV netradio) Bruges til at vælge AV og derefter N.RADIO.

A.OPT (audioindstillinger) Bruges til at konfigurere en systemopsætning til musiksystemer.

A-PC (AV PC) Bruges til at vælge AV og derefter PC.

A.SETUP (audiokonfiguration) Giver adgang til en liste over ekstra 'knapper', som er nødvendige til lydjustering af bestemte Bang & Olufsen musiksystemer. **A.SETUP** skal tilføjes for at give adgang til de følgende 'knapper', som skal bruges til lydjustering:

BASS – giver adgang til justering af et musiksystems basniveau. Se desuden [BASS](#).

TREBLE – giver adgang til justering af et musiksystems diskantniveau. Se desuden [TREBLE](#).

LOUDNSS (loudness) – giver adgang til aktivering/deaktivering af et musiksystems loudness-funktion. Se desuden [LOUDNSS](#).

AV Angiver, at en audio- eller videofunktion er aktiveret og overfører f.eks. fjernsynslyd til et par højttalere tilsluttet et musiksystem (eller omvendt).

Dette gælder kun, hvis videosystemet er forbundet med musiksystemet.

AV? Til konfiguration af AV-indstillinger. [Se desuden AV](#).

A-V.AUX (AV V.AUX) Bruges til at vælge AV og derefter V.AUX.

B

BASS Bruges til at justere basniveauet i bestemte Bang & Olufsen systemer.

Hvis du vil have adgang til BASS, skal du enten tilføje [A.SETUP](#) (audio) eller [V.SETUP](#) (video).

BATTERY Angiver, at batterierne i Beo4 fjernbetjeningen skal udskiftes.

BOOK Til fremtidig brug.

C

CAMERA (videokamera) Bruges til at vælge videokameraingang på et Bang & Olufsen videosystem.

CD (cd-afspiller) Viser i displayet, når du trykker på knappen CD på Beo4. De betjeninge, du herefter foretager med Beo4, udføres på din Bang & Olufsen cd-afspiller.

CLEAR Bruges til at slette programnumre på nyere Bang & Olufsen fjernsyn. For at få adgang til **CLEAR**, skal du først tilføje [V.SETUP](#).

CLOCK Bruges til at få vist klokkeslættet på bestemte Bang & Olufsen produkter. Se produktets vejledning for yderligere oplysninger.

CONTROL? Bruges til at konfigurere elektroniske vinduer, gardiner osv. Se desuden [CONTROL](#).

CONFIG? Bruges til at programmere en dedikeret produktopsætning til Beo4.

CONTROL Bruges til at fjernbetjene produkter, der ikke er fra Bang & Olufsen, f.eks. elektroniske vinduer, gardiner o.l.

COUNTER (tællerposition) Bruges til at finde et bestemt sted i en video ved hjælp af tælleren. Tryk på LIST gentagne gange, indtil **COUNTER** vises på Beo4 displayet, og indtast derefter tællerpositionen via taltasterne.

D

DTV (digitalt tv) Viser i displayet, når du trykker på knappen DTV på Beo4. Al betjening på Beo4 udføres på dit digitale Bang & Olufsen fjernsyn.

DTV2 Bruges til at tænde for ekstra videoudstyr, der er tilsluttet dit Bang & Olufsen videosystem. Tryk på centerknappen.

DVD (Digital Versatile Disc og Blu-ray) Viser i displayet, når du trykker på knappen DVD på Beo4. De betjeninge, du herefter foretager med Beo4, udføres på din dvd-afspiller.

DVD2 (ekstra dvd-afspiller/videooptager) Bruges til at tænde for ekstra videoudstyr, der er tilsluttet dit Bang & Olufsen videosystem.

E

EDIT Bruges til afspilning af en forprogrammeret sekvens af musiknumre fra en cd på BeoSound 9000.

F

FORMAT (billedformat) Til optimering af billedformatet i et Bang & Olufsen videosystem. Se produktets vejledning for yderligere oplysninger.

G

GAME Bruges til at spille computerspil med fjernsynet som skærm. **GAME** minimerer den forsinkelse, der opstår under signalbehandlingen.

I

INDEX (tekst-tv-forsiden) Åbner tekst-tv-forsiden (100). Føj **INDEX** til Beo4 listen over funktioner. Åbn tekst-tv ved at trykke på TEXT og derefter på LIST gentagne gange, indtil **INDEX** vises i Beo4 displayet. Tryk derefter på centerknappen for at åbne siden.

J

JOIN En Master Link funktion. Tryk på LIST gentagne gange, indtil **JOIN** vises i Beo4 displayet. Du har nu adgang til den pågældende kilde i systemet. I standbytilstand bruges radioen som kilde.

L

LAMP (lampekontrol) Bruges til at tænde en bestemt lampe i din lysopsætning (kræver installation af en Bang & Olufsen lysstyringsenhed). Tryk på LIST gentagne gange, indtil **LAMP** vises i Beo4 displayet. Tilføj 'knappen', hvis den ikke allerede er tilgængelig, og indtast så det ønskede nummer til lampen (1-9).

LARGE (tekst-tv med stor skrift) Bruges på nogle Bang & Olufsen fjernsyn til at forstørre den aktuelle tekst-tv-side. Åbn tekst-tv, og tryk derefter på LIST gentagne gange, indtil **LARGE** vises i Beo4 displayet. Tryk derefter på centerknappen for at forstørre første halvdel af siden. Tryk på centerknappen for at forstørre den anden halvdel, og tryk derefter på centerknappen igen for at vende tilbage til normal sidestørrelse.

L-DTV2 Bruges til at vælge LINK og derefter DTV2.

L-DVD2 (link til ekstra dvd-afspiller eller videooptager) Bruges til at vælge **LINK** og derefter **DVD2**.

LIGHT (lyskontrol) Viser i displayet, når du trykker på knappen LIGHT på Beo4. De betjening, du herefter foretager med Beo4, udføres på din(e) Bang & Olufsen lyskontrol(ler).

LIGHT? Til konfiguration af lysindstillinger. Se desuden [LIGHT](#).

LINK Bruges, hvor der normalt er angivet brug af knappen LINK. **LINK** skal tilføjes Beo4 for at opnå følgende:

1. En dekoder i hovedrummet skal kunne nås fra et videolinkrum
2. Den samme kilde skal være tilgængelig i både link- og hovedrum, f.eks. hvis der fra linkrummet skal være adgang til en videooptager i hovedrummet
3. Et linkrumsprodukt, f.eks. BeoLab 3500 eller et ekstrasjernsyn, er placeret i samme rum og skal fungere som et hovedrumsprodukt i Option 4.

LINK-AV (link audio/video) Bruges til at få stereolyd fra dit primære Bang & Olufsen videosystem i et linkrum med en ekstra videokilde, som regel et fjernsyn. Funktionen er nyttig, hvis der er sluttet en fjernsynsdekoder til hovedvideosystemet. Føj den til Beo4 listen over knapper, tryk på LIST for at åbne **LINK-AV**, og tryk derefter på TV for at udføre handlingen.

L-N.MUS Bruges til at vælge N.MUSIC i et linkrum.

L-N.RA Bruges til at vælge N.RADIO i et linkrum.

L.OPT (linkindstillinger) Bruges til at programmere en systemopsætning til linkrumsprodukter. Brug **L.OPT** til at programmere Options i en linkrumsopsætning.

LOUDNSS (loudness) Bruges til at aktivere/deaktivere loudness-funktionen i nogle Bang & Olufsen systemer. **LOUDNSS** er kun tilgængeligt, hvis [A.SETUP](#) eller [V. SETUP](#) er tilføjet. Loudness-funktionen kompenserer for det menneskelige øres begrænsede følsomhed over for bas- og diskantniveauer, når du lytter til musik ved lav lydstyrke. Tryk på LIST gentagne gange, indtil **LOUDNSS** vises i Beo4 displayet, og tryk derefter på centerknappen, indtil loudness aktiveres/deaktiveres. Hvis du vil gemme dine indstillinger, skal du se [S.STORE \(lagring af lyd\)](#) for yderligere oplysninger.

L-PC (LINK PC) Bruges til at vælge **LINK** og derefter **PC**.

L-V.AUX (link V.AUX) Bruges i nogle situationer til fordeling af set-top box-signalet til linkrummet.

M

MIX (tekst-tv/billede) Bruges på nogle Bang & Olufsen fjernsyn til at gøre tekst-tv-siden gennemsigtig over fjernsynsbilledet. Åbn tekst-tv, tryk på LIST gentagne gange, indtil **MIX** vises i Beo4 displayet, og tryk derefter på centerknappen.

MODE? Bruges til at indstille Beo4 til den korrekte tilstand, afhængigt af produktopsætningen. Se desuden [Beo4 tilstande \(MODE?\)](#).

MOTS (More Of The Same) Bruges til at aktivere MOTS-funktionen i et musiksystem.

MOVE? En funktion, der vises i Beo4 konfigurationstilstanden. Bruges til at ændre rækkefølgen af de ekstra 'knapper' i Beo4 displayet. Se desuden [Flyt ekstra 'knapper'](#).

N

N.MUSIC (netmusik) Bruges til at afspille musiknumre i MP3- og WMA-format. De betjeninger, du herefter foretager med Beo4, udføres på din N.MUSIC afspiller, f.eks. BeoSound 5.

N.RADIO (netradio) Bruges til at afspille netradio. De betjeninger, du herefter foretager med Beo4, udføres på din N.RADIO afspiller, f.eks. BeoSound 5.

O

OPTION? (*Option-programmering*)

V.OPT (videoindstillinger)

A.OPT (audioindstillinger)

L.OPT (linkindstillinger)

P

PAGE (*valg af tekst-tv-side*) Bruges til at vælge en tekst-tv-side på nogle Bang & Olufsen fjernsyn (hvilket normalt kræver et tryk på GO TO).

PC Bruges til at tænde for ekstra videoudstyr, der er tilsluttet dit Bang & Olufsen videosystem. Tryk på centerknappen.

P-DTV2 Bruges til at få vist DTV2 i billedet til højre. Se desuden [P-AND-P](#).

P-DVD2 (*billede og billede samt videooptager 2*) Bruges til at vise billedet fra den ekstra videooptager til højre.

P-AND-P (*billede og billede*) Bruges til at aktivere/deaktivere billede og billede-funktionen på nogle Bang & Olufsen fjernsyn. Tryk f.eks. på knappen TV for at få vist fjernsynskilden i billedet til højre.

PICTURE Bruges til at udføre de forskellige funktioner, der er relateret til knappen PICTURE på nyere Bang & Olufsen fjernbetjening. På ældre videosystemer kan den være beregnet til at udføre funktioner som drejning af motordrejesokkel, billede og billede samt billedjustering. Det er nødvendigt at tilføje [V.SETUP](#) for at få adgang til **PICTURE**.

PLAY Bruges til at starte afspilningen af en dvd, optagelse e.l.

P.MUTE (*billede fra*) Aktiverer/deaktiverer fjernsynsbilledet. Tryk på LIST og \blacktriangle eller \blacktriangledown for at vælge **P.MUTE**. Tryk derefter på centerknappen for at ændre indstillinger. Denne funktion er ikke tilgængelig på alle fjernsyn.

P-PC (*billede og billede samt pc*) Bruges til at vise et pc-signal i billedet til højre.

P-V.AUX (*billede og billede samt V.AUX*) Bruges til at vise den kilde, som er tilsluttet stikket V.AUX, i billedet til højre.

R

RADIO Viser i displayet, når du trykker på knappen RADIO på Beo4.

De betjening, du herefter foretager med Beo4, udføres på din Bang & Olufsen radio.

RANDOM (*tilfældig afspilning*) Bruges til at aktivere funktionen med tilfældig afspilningsrækkefølge i nyere Bang & Olufsen cd-afspillere. Tryk på centerknappen, mens **RANDOM** vises i displayet.

RECORD Starter en optagelse på en Bang & Olufsen audio- eller videooptager. Tilgængelig i menuen LIST.

RECORD2 (optagelse på A.MEM2 eller DVD2) Bør tilføjes, hvis du slutter en ekstra videooptager til dit videosystem. Starter en optagelse på en ekstra Bang & Olufsen audio- eller videooptager. Tryk to gange på centerknappen for at starte optagelsen.

REMOVE? Viser, når du har valgt Beo4 konfigurationstilstanden. Bruges til at fjerne ekstra 'knapper' fra Beo4 displayet. Se desuden [Fjern en ekstra 'knap'](#).

REPEAT (gentag afspilning) Bruges til at aktivere gentaget afspilning i nogle Bang & Olufsen cd-afspillere, f.eks. BeoSound 9000. Tryk på centerknappen, mens **REPEAT** vises i displayet.

RESET Bruges til at nulstille billed- og lydjusteringer til deres standardindstillinger. Tryk på centerknappen. Tilgængelig i menuen LIST.

RESET? Bruges til at gendanne produktets standardindstillinger. Se desuden [Nulstil Beo4 \(RESET?\)](#).

RETURN (tilbage til optagestart) Bruges til at vende tilbage til starten af en optagelse på nogle Bang & Olufsen båndoptagere. Tryk på centerknappen for at vende tilbage til optagelsens start.

REVEAL (vis tekst-tv) Bruges til at vise skjulte tekst-tv-oplysninger på Bang & Olufsen fjernsyn.

S

SELECT Bruges til at programmere flere cd'er til afspilning i en bestemt rækkefølge på BeoSound 9000.

SETUP Bruges til at konfigurere LC 2 Light Control.

SHIFT Bruges til bestemte funktioner i forbindelse med betjeningen af en set-top box i et linkrum. Andre funktioner kan også kræve, at **SHIFT** vises først.

SLEEP Bruges til at indstille en automatisk sluk-funktion på et fjernsyn via Beo4. Tryk på LIST gentagne gange, indtil **SLEEP** vises i Beo4 displayet, og tryk derefter på centerknappen for at indstille forskellige automatisk sluk-funktioner.

SOUND (mono/stereo/tale) Bruges til at skifte mellem forskellige lydtyper (mono/stereo/tale), der aktuelt findes i et radio-, tv- eller digitalt satellitprogram. Tryk gentagne gange på centerknappen.

SP.DEMO (højttalerdemonstration) Bruges til udføre en højttalerdemonstration i den pågældende opsætning. Tryk på centerknappen.

SPEAKER (højttalere) Bruges til at vælge det antal højttalere, du ønsker i en Bang & Olufsen surround sound-opsætning. Vælg med 1-5.

S.STORE (gem audioindstillinger) Bruges til at gemme lydindstillinger.

S.STORE er kun tilgængelig, hvis [V.SETUP](#) eller [A.SETUP](#) er blevet tilføjet.

STAND Bruges til at dreje nogle Bang & Olufsen videosystemer på deres motordrejestand.

STORE Bruges til at gemme tv-kanaler eller billedjusteringer (se [V.SETUP](#)) samt foretrukne tekst-tv-sider (hukommelsessider). Bruges også til at gemme Bang & Olufsen lysopsætninger (se [LIGHT](#)). Tryk på centerknappen, indtast det ønskede tal, og tryk på centerknappen igen.

SUBCODE (undersidekode til tekst-tv) Bruges til funktionen, der giver adgang til en underside på tekst-tv på nogle Bang & Olufsen fjernsyn.

T

TEXT (tekst-tv) Viser i displayet, når du trykker på knappen TEXT på Beo4.

De betjeninger, du herefter foretager på Beo4, bliver rettet mod tekst-tv-funktionen (hvis den er tilgængelig) på den aktuelle kanal.

TRACK Bruges til at vælge bestemte musiknumre på en cd i BeoSound 9000.

TRACKNG (sporing) Bruges til at regulere sporingen på det videobånd, du ser.

TREBLE Bruges til at justere diskantniveauet på nogle Bang & Olufsen systemer. TREBLE er kun tilgængelig, hvis [A.SETUP](#) eller [V.SETUP](#) er blevet tilføjet. Hvis du vil gemme dine indstillinger, skal du se [S.STORE \(lagring af lyd\)](#) for yderligere oplysninger.

TUNE (indstilling af kanal) Bruges til at indstille tv-kanaler på nogle Bang & Olufsen fjernsyn. **TUNE** er kun tilgængelig, hvis [V.SETUP](#) er blevet tilføjet.

TURN Bruges til at vende båndet på nogle Bang & Olufsen kassettebåndoptagere, dvs. til at afspille den anden side. På nogle Bang & Olufsen videobåndoptagere bruges **TURN** også til at vælge videokamera som kilde, mens en optagelse er sat på pause. Tryk på centerknappen.

TV Viser i displayet, når du trykker på knappen TV på Beo4. De betjeninger, du herefter foretager med Beo4, udføres på dit Bang & Olufsen fjernsyn.

U

UPDATE (opdatering af tekst-tv) Bruges til at opdatere tekst-tv på nogle Bang & Olufsen fjernsyn. Tryk på centerknappen. Tryk igen for at få vist tekst-tv-siden, når den er blevet opdateret.

V

V.AUX (ekstra videokilde) Bruges til at tænde for ekstra videoudstyr, der er tilsluttet dit Bang & Olufsen videosystem. Tryk på centerknappen.

V.AUX2 (ekstra videokilde nr. 2) Bruges til at tænde for ekstra videoudstyr, der er tilsluttet dit Bang & Olufsen videosystem.

VIDEO? Bruges til at vælge en dedikeret opsætning af videoprodukter til Beo4. Se desuden [Beo4 konfiguration \(VIDEO?\)](#).

VIDEO5

VIDEO6

V.MEM (videoptager) Viser i Beo4 displayet, når du trykker på knappen AMEM. Al betjening på Beo4 udføres på din Bang & Olufsen videobåndoptager.

V.OPT (video-Option) Bruges til at programmere en systemopsætning til videoprodukter.

V.SETUP (videokonfiguration) Giver adgang til en liste over ekstra 'knapper', som er nødvendige for at kunne konfigurere nogle Bang & Olufsen videoprodukter.

STORE Bruges til at gemme en justering eller standardindstilling (se desuden [STORE](#)).

BASS Bruges til at justere basgengivelsen (se desuden [BASS](#)).

TREBLE Bruges til at justere diskantgengivelsen (se desuden [TREBLE](#)).

LOUDNSS (loudness) Bruges til at aktivere/deaktivere loudness-funktionen (se desuden [LOUDNSS](#)).

Z

ZONE Konfigurer Beo4 til en bestemt zone, og definer, hvilket produkt skal aktivere audio- og videokilder. Se desuden [Beo4 zoner](#).

ALL Bruges, hvis du har én Beo4 i hvert rum.

VIDEO Bruges, hvis du har flere Beo4 fjernbetjeninger i et rum.

AUDIO Bruges, hvis du har mere end én Beo4 i et rum.

LINK Bruges til produkter, som er programmeret til Option 4.